

AGTERGRONDINLIGTINGSDOKUMENT

THUNGELA LEPHALALE STEENKOOLBEDMETAAN OMGEWINGSMAGTIGINGPROSESAANSOEK



Voorbeeld van 'n LNG Produksiefasiliteit



Voorbeeld van 'n Steenkoolbedmetaan put

DOKUMENT DOEL:

- Hierdie Agtergrondinligtings dokument (BID) bied U, as 'n belangstellende en geaffekteerde party (B&GP), 'n oorsig van die voorgestelde projek.
- Die BID nooi U as 'n B&GP uit om aan die vereiste openbare deelnameproses deel te neem.
- Die BID bied U, as 'n B&GP, die geleentheid om by te dra en deel te neem aan die formulering van die Basiese Assessering (BA) Verslag.
- Die BID bied U ook as 'n B&GP die geleentheid om U kommentaar, bekommernisse en besware teen die voorgestelde projek aan die projekspan voor te stel.

INLEIDING:

Thungela Resources Limited (voorheen Anglo), hierna verwys as die Aansoeker, het Environmental Impact Management Services (EIMS) as die Environmental Assessment Practitioner (EAP) aangestel om te help met die onderneem van die nodige omgewingsaansoekprosesse, insluitend die opstel van die nodige verslae en die onderneem van die statutêre konsultasieprosesse, ter ondersteuning van die voorgestelde projek soos hierin beskryf.

Daar word verwag dat verskeie gelyste of geregleerde aktiwiteite, behels in die volgende wetgewing, moontlik deur die voorgestelde projek geaktiveer sal word:

- Nasionale Omgewingsbestuurwet- NEMA (Wet 107 van 1998- soos gewysig);
- Nasionale Omgewingsbestuur: lugkwaliteitwet- NEM:AQA (Wet 39 van 2004);
- Nasionale Omgewingsbestuur: Afvalwet - NEM:WA (Wet 59 van 2008); en
- Nasionale Waterwet – NWA (Wet 36 van 1998).

Die presiese omgewingswetlike vereistes en aktiwiteite sal tydens die omvangfase van hierdie projek bevestig word.

Die Omgewingsimpakbepaling (OIB)-proses sal onderneem word in volgens Hoofstuk 6 van die OIB-regulasies, 2014 (GNR 982) afgekondig onder die NEMA (soos gewysig). 'n Volledige OIB-proses sal gevolg word wat 'n omvangbepalingsfase behels wat die 'haalbaarheid' en grootliks lessenaar-evalueringstadium van die projek is, gevolg deur meer gedetailleerde assesserings in die OIB-fase.

Doel van die Agtergrondinligtingsdokument (BID):

Die doel van die BID is om:

- 'n Oorsig te verskaf van die Omgewingsmagtiging/Lisensie-aansoeke asook die openbaredeelnameprosesse wat vir die voorgestelde projek onderneem sal word;
- Belangstellendes en geaffekteerde partye (B&GPs) die geleentheid te gee om 'n breë begrip van die voorgestelde projek te verkry en om inligting aan te vra of te deel; en
- Verskaf besonderhede oor hoe B&GPs hul belangstelling kan registreer en kommentaar op die projek kan indien. Dit is belangrik om daarop te let dat slegs



geregistreerde B&GPs verdere kommunikasie oor die projek vir die duur van die OIE-proses sal ontvang (d.w.s. uitnodiging om die Omvang- en OIB-verslae te hersien en kommentaar te lewer).

LIGGING, SKAAL EN OMVANG VAN DIE VOORGESTELDE PROJEK:

PROJEK BESKRYWING:

Die Aansoeker is tans die houër van 'n petroleumeksplorasierig (ER) vir steenkoolbedmetaan (CBM) in die Lephalale Plaaslike Munisipaliteit, Limpopo Provinsie, Suid-Afrika. Die eksplorasie-aktiwiteit wat in ooreenstemming met hierdie ER onderneem is, het 'n potensieel lewensvatbare en onttrekbare CBM-hulpbron aangedui. Die Aansoeker beoog gevolglik om by die Petroleumagentskap van Suid-Afrika (PASA) aansoek te doen vir 'n Produksierig (PR) om die CBM-hulpbron te onttrek en te vervaardig (benut).

Die Aansoeker besoek om die steenkoolbed metaan (CBM)-hulpbron op 'n gefaseerde wyse uit die PR-gebied te onttrek. Tans word verwag dat altesaam 4 fases die konseptuele volle veldproduksie sal bereik wat oor 'n totale oppervlakte van ongeveer 134 155 hektaar (ha) strek. Die eerste produksiefases, naamlik fase 1 en 2, bestaan onderskeidelik uit 9 putte en 305 putte wat via 'n gasversamelingsnetwerk aan 'n gesentraliseerde gasverwerkingsfasiliteit gekoppel sal word. Daarbenewens sal die bestaande 10 putte, wat tydens die eksplorasiefase gebou is (na verwys as die oorspronklike 5-Spot en tweede 5-Spot) ook aan die gasverwerkingsfasiliteit gekoppel word. **Hierdie aansoek dek slegs fase 1 en fase 2 soos hierbo beskryf en bykomende permitte of lisensiering sal op 'n toekomstige stadium benodig word vir die oorblywende fase 3- en fase 4-putveldontwikkeling.**

Om gas optimaal te produseer, word hidrouliese stimulasie van die steenkoollaag voorgestel. Die gasverwerking sluit 'n kompressie- en vervoerfasiliteit in om voorsiening te maak vir die produksie van die finale produk, "Liquified Natural Gas (LNG)", wat via padvervoer van die perseel af versprei sal word. Die produksie vir fase 1 en 2 sal na verwagting strek oor 'n tydperk van 30 jaar wat begin vanaf die datum waarop alle relevante goedkeurings en lisensies verkry is.

LIGGING

Die volledige PR-toedieningsgebied beslaan 224 plaasgedeeltes en 'n totale oppervlakte van ongeveer 134 155 ha. Die eerste 2 fases sal bestaan uit 'n kleiner gebied binne die breër PR-gebied en sal die onderwerp van hierdie OIE en aansoek om EA wees. Die EA-toedieningsgebied (d.w.s. fases 1 en 2) beslaan 14 plase en beslaan 'n oppervlakte van ongeveer 14 229 ha. Die PR en die EA-toepassingsgebied val binne die Lephalale Plaaslike Munisipaliteit en Waterberg Distriksmunisipaliteit, Limpopo Provinsie. Die EA-toepassingsgebied is ongeveer 14 km noordwes van die stad Lephalale, 5 km noord van Marapong en ongeveer 11 km noordwes van Onverwacht geleë.

- Streeksbeskrywing:
 - Plaaslike Munisipaliteit: Lephalale
 - Provinsie: Limpopo
- Naaste dorpe of belangstellingspunte: Lephalale (~14km noordwes), Onverwacht (~11km noordwes), Marapong (~5km noord)

Verwys asseblief na liggingskaart aan die einde van hierdie BID.

WETLIKE VEREISTES

Die voorgestelde projek vereis sekere magtigings, goedkeurings, permitte en/of lisensies. Die volgende vereistes is spesifiek geïdentifiseer:

Toepaslike wetgewing	Gelyste Aktiwiteite	Magtiging, Goedkeuring, Lisensie of Permitvereiste:
Hoofstuk 5 van die NEMA	GNR 983 (2014, soos gewysig): Aktiwiteite 6, 8, 9, 10, 11, 12, 13, 16, 19, 21, 21C, 21D, 21F, 24, 25, 28, 34, 41, 45,	Omgewingsmagtiging (EA)



	46, 47, 48, 50, 51, 53, 56, 57, 59, 60, 66A, en 67. GNR 984 (2014, soos gewysig): Aktiwiteite 1, 2, 4, 5, 6, 7, 15, 20, en 25. GNR 985 (2014, soos gewysig): Aktiwiteite 2; 4; 12; 13; 14; 15; 16; 22; 23; en 24.	
Hoofstuk 4 en 5 van die NEM:AQA	GNR 893 (2013, soos gewysig): Seskeduleerde Aktiwiteit: sub- kategorie 2.4 (Opberging en hantering van petroleumprodukte).	Atmosferiese Emissies Lisensie (AEL)
Hoofstuk 4 van die NEM:WA	GN921 (2013 soos gewysig): afvalbestuuraktiwiteite A1; A5; A6; A7; A12; A13; A14; B1; B10; B11; C1; C2; C6; en C7.	Afvalbestuurlisensie (WML)
Hoofstuk 4 van die NWA	NWA, Artikel 21 Watergebruike: 21a; 21b; 21c; 21e; 21f; 21g; 21h; 21i; en 21j	Watergebruiklisensie (WUL).

As gevolg van die bepalings hierbo, is daar 'n vereiste om 'n **Omvang en OIB Proses** te onderneem. Die **Omvang en OIB Proses** moet onderneem word in ooreenstemming met die vereistes van die NEMA OIS Regulasies, 2014, soos gewysig (GNR982). Bykomende gelyste aktiwiteite en/of watergebruike kan tydens die proses geïdentifiseer word.

IMPAKBEPALINGPROSES

'n OIS (in hierdie geval Omvang en OIB) proses is 'n beplannings- en besluitnemingsinstrument, om die fisiese, biologiese, sosiale en ekonomiese impakte wat 'n gegewe ontwikkeling of projek mag hê, te beskryf en te evalueer. Om die besluitnemingsproses in te lig, is dit belangrik dat openbare kwessies en bekommernisse betyds geïdentifiseer word, om die OIE-span in staat te stel om dit te evalueer.

Die OIS-proses maak voorsiening vir die omgewingsgevolge van 'n voorgestelde projek om vooraf geïdentifiseer te word, deur die impakassesseringsproses ondersoek te word en deur die besluitnemingsowerhede in ag geneem te word. Die EAP en verskeie spesialiste identifiseer ook potensiële negatiewe en positiewe impakte wat kan ontstaan as gevolg van die voorgestelde projek en identifiseer toepaslike versagtingsmaatreëls wat nodig is, om negatiewe impakte te vermy of te verminder en positiewe impakte te verbeter.

'n Direksie-oorsig van OIE-proses word verskaf:



Openbare deelname

Aanvanklike oproep om te registreer:

- Advertensies, werfkenningsgewings, plakkate, briewe aan grondeienaars en vooraf geïdentifiseerde I&AP's. Die doel van hierdie stap is om mense in te lig oor die voorgestelde aktiwiteit en om aanvanklike kommentaar en terugvoer aan te moedig.
- Deurlopende openbare deelname, insluitend: verspreiding van inligting deur middel van openbare vergaderings en fokusgroepvergaderings (waar van toepassing), konsepverslae (Scoping & EIA) en projekopdaterings.

Omvang fase

Samevoeging van aanvanklike kommentaar, bekommernisse, besware en spesialisondersoeke, in 'n bondige verslag (Scoping Report) wat terugvoer gee oor die volgende:

- Aard van die aktiwiteit;
- Beskrywing van die ontvangende omgewing;
- Identifisering van moontlike haalbare alternatiewe;
- Identifisering van potensiële positiewe en negatiewe impakte; en
- Identifisering van kennisgapings.

Impak Assesseringsfase

Die doel van hierdie fase is om die geïdentifiseerde alternatiewe te ondersoek en vergelykend te beoordeel en 'n aanbeveling te maak van die mees voorkeur alternatief. Daarbenewens word die geïdentifiseerde impakte beoordeel en relevante bestuurs- en versagtingsmaatreëls gelys vir insluiting in 'n EMPr. Die EIA kulmineer in die samestelling van 'n OIE-verslag.

Sodra die betrokke prosesse voltooi is en die finale dokumentasie aan die bevoegde owerheid voorgelê is, hersien die bevoegde owerheid die aansoek en neem 'n ingeligte besluit. Die B&GPs sal ingelig word oor die besluit en hul reg om te apélleer indien hulle nie met die besluit saamstem nie.

OMGEWINGSIMPAKTE

Een van die belangrikste drywers vir 'n suksesvolle OIS is om te verseker dat potensiële impakte (beide positief en negatief) geïdentifiseer en ondersoek word. Bykomende impakte kan geïdentifiseer word en relevante spesialiste sal by die span ingesluit word om hierdie potensiële impakte akkuraat en objektief te evalueer. Voorbeelde van potensiële omgewingsimpakte wat verband hou met die voorgestelde projek is geïdentifiseer. Voorbeelde van potensiële omgewingsimpakte wat met die voorgestelde projek verband hou, is hieronder verskaf:

- **Luggehalte en die impak van klimaatsverandering**
- **Impak op oppervlakwater**
- **Grondwater impakte**
- **Ekologiese impakte**
- **Geraas en visuele impakte**
- **Sosiale impakte**
- **Erfenis en paleontologiese impakte**
- **Grond en landbou impakte**
- **Ekonomiese impakte**
- **Seismiese Risiko's**
- **Groot risiko's met Gevaarlike Installasies**

Bogenoemde impakte moet nie vertolk word as die enigste impak wat gedurende die beoordeling geïdentifiseer sal word nie. Op grond van openbare konsultasie, spesialis insette en verdere gedetailleerde assesserings, sal addisionele impakte waarskynlik geïdentifiseer en geassesseer word.

Alle potensiële impakte sal geïdentifiseer en geassesseer word na aanleiding van 'n impakassesseringsmetodologie wat gelei word deur die vereistes van die NEMA OIS Regulasies, 2014. Die breë benadering tot die betekenis graderingsmetodologie is om die omgewingsrisiko (ER) te bepaal deur die gevolg (C) van elke impak (bestaande uit aard, omvang, duur, grootte en omkeerbaarheid)



te oorweeg en dit verband te hou met die waarskynlikheid (P) van die impak wat plaasvind. Dit bepaal die omgewingsrisiko. Daarbenewens word ander faktore, insluitend kumulatiewe impakte, openbare kommer en potensiaal vir onvervangbare verlies aan hulpbronne, gebruik om 'n prioriteringsfaktor (PF) te bepaal wat op die ER toegepas word om die algehele betekenis (S) te bepaal.

Verder, gebaseer op die geïdentifiseerde impakte en hul graderings, word versagtings- en bestuursmaatreëls vir die aansoeker aanbeveel en dit word ingesluit in 'n Omgewingsbestuursprogram (EMPr) om te verseker dat enige negatiewe impak wat nie vermy kan word nie, verminder en bestuur word, en positiewe impakte maksimeer word.

Spesialis studies kan gebruik word om die beoordeling van die potensiële impakte te lei en in te lig. Die spesialis studies wat geïdentifiseer is om by hierdie assessering ingesluit te word, sluit in:

- **Luggehalte impakstudie**
- **Klimaatsverandering Impakstudie**
- **Oppervlakte Water Impakstudie**
- **Grondwater Impakstudie**
- **Terrestriële Ekologie Impakstudie**
- **Grond- en grondvermoë-impakevaluering**
- **Geraas Impakstudie**
- **Visuele Impakstudie**
- **Sosiale Impakstudie**
- **Ekonomiese impakstudie**
- **Erfenis en Paleontologiese Impakstudie**
- **Seismiese risiko en Impakstudie**
- **Belangrike risikobepaling vir gevaarlike installasie**

Die behoefte aan verdere spesialisstudies kan deur die omvangbepalingsproses geïdentifiseer word.

HOE OM BETROKKE TE RAAK

As U voel dat U belangstel in hierdie projek, of geraak word, is dit belangrik dat U as 'n Belanghebbende en Geaffekteerde Party (B&GP) registreer in sodat U op hoogte gehou kan word van die projek en die geleentheid gebied word om aan die proses deel te neem. Let asseblief daarop dat slegs geregistreerde B&GPs ingesluit sal word in toekomstige korrespondensie rakende die projek en gepaardgaande opdaterings. U kan op enige van die volgende maniere as 'n B&GP registreer en/of kommentaar lewer:

- Voltooi die I&AP-registrasievorm en vraelys en stuur dit per e-pos, faks of pos aan EIMS terug;
- Dien skriftelike kommentaar, registrasies of versoeke aan EIMS in per e-pos, faks of pos in; en/of
- Per telefoonoproep.

Dit is belangrik om daarop te let dat die Omvang en OIB Proses gelei word deur wetlik gestipuleerde tydraamwerke en as sodanig, ten einde U voortgesette en waardevolle betrokkenheid by die projek te verseker, versoek ons dat U registrasieversoeke en enige voorlopige kommentaar by EIMS (kontakbesonderhede hieronder) ingedien word.

Let asseblief daarop dat alle geregistreerde B&GPs ook mettertyd in kennis gestel sal word van verdere deelname geleenthede, asook die beskikbaarheid van die Omvang- en OIB verslae waarop kommentaar aangevra sal word.

Environmental Impact Management Services (Pty) Ltd (EIMS)

Kontakpersoon: Lucien James

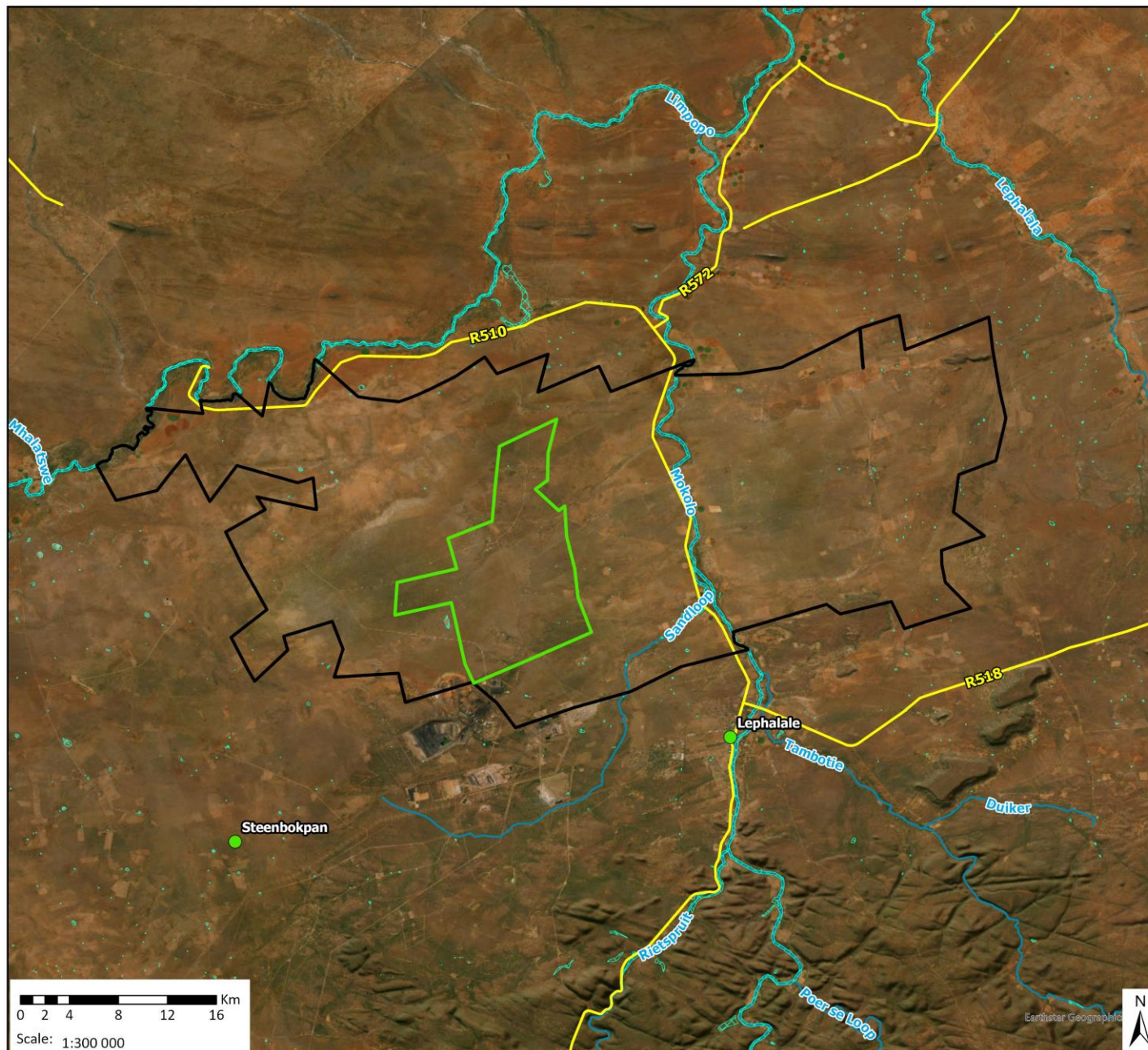


EIMS Verwysingsnommer: 1590

Posadres: P.O. Box 2083; Pinegowrie; 2123

Telefoon: (011) 789 7170/ Faks: (086) 571 9047

E-pos: LCBM@eims.co.za



Earthstar Geographic

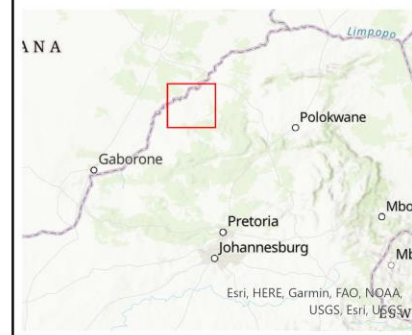


Locality Map

1590 Thungela Lephalale CBM EIA

Legend

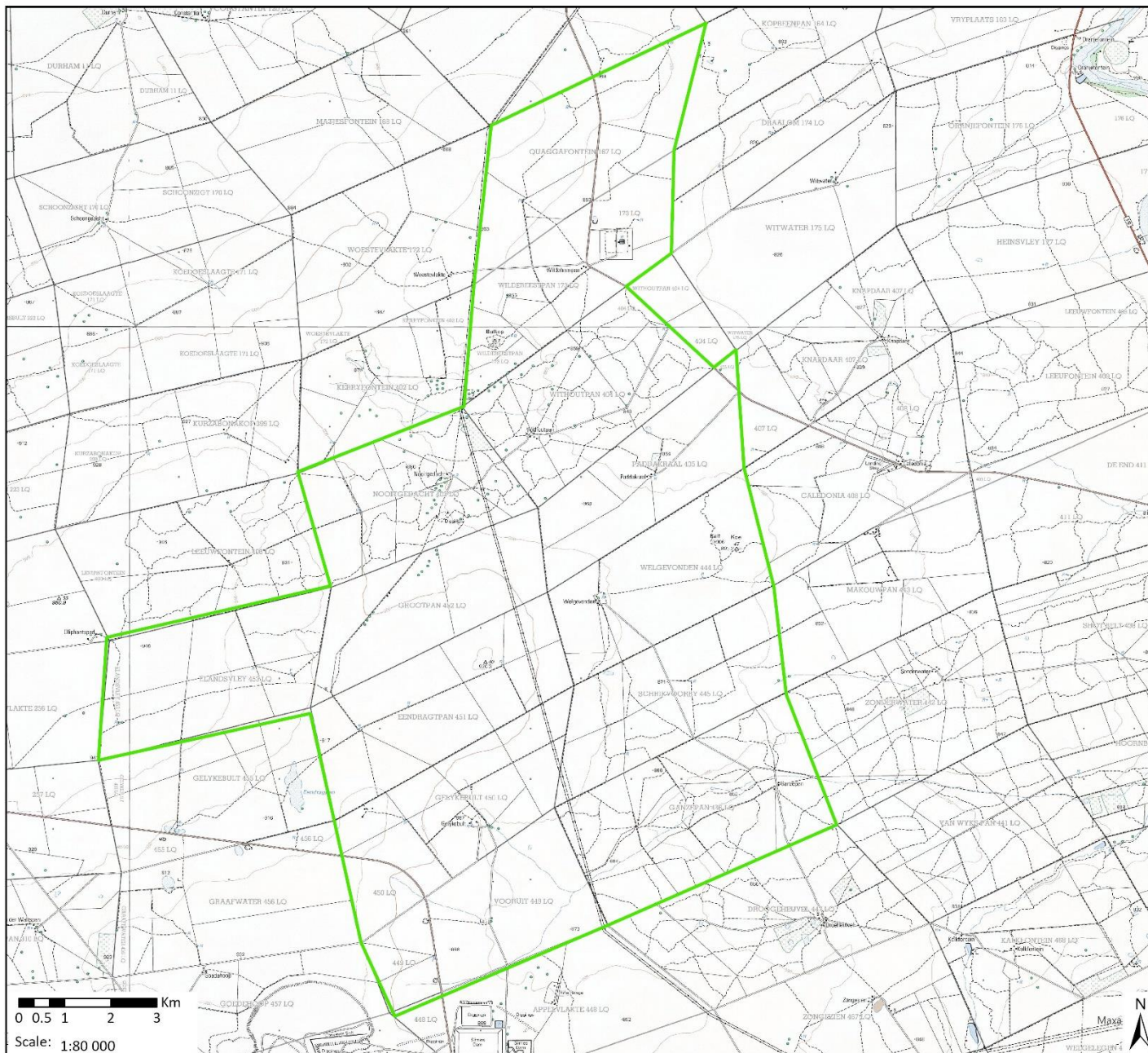
-  Production Right Application Boundary
-  Phase 1&2 Environmental Authorisation Application Boundary
-  NFEPA Wetlands
-  Rivers
-  Main Roads
-  Places



Data Sources:
CSG; ESRI
Coord System: GCS WGS 1984
Datum: WGS 1984
Units: Degree
Ref: 1590_Locality

Date: 2023/08/17
EIMS Ref: 1590
Compiled: JW
Reviewed: LW
Approved: LW






Locality Map

1590 Thungela Lephalale CBM EIA

Legend

-  Phase 1&2 Environmental Authorisation Application Boundary



Data Sources:
CSG; ESRI; 1:50k scanned Topographical map
Coord System: GCS WGS 1984
Datum: WGS 1984
Units: Degree
Ref: 1590_topo

Date: 2023/08/30
EIMS Ref: 1590
Compiled: JW
Reviewed: LW
Approved: LW

