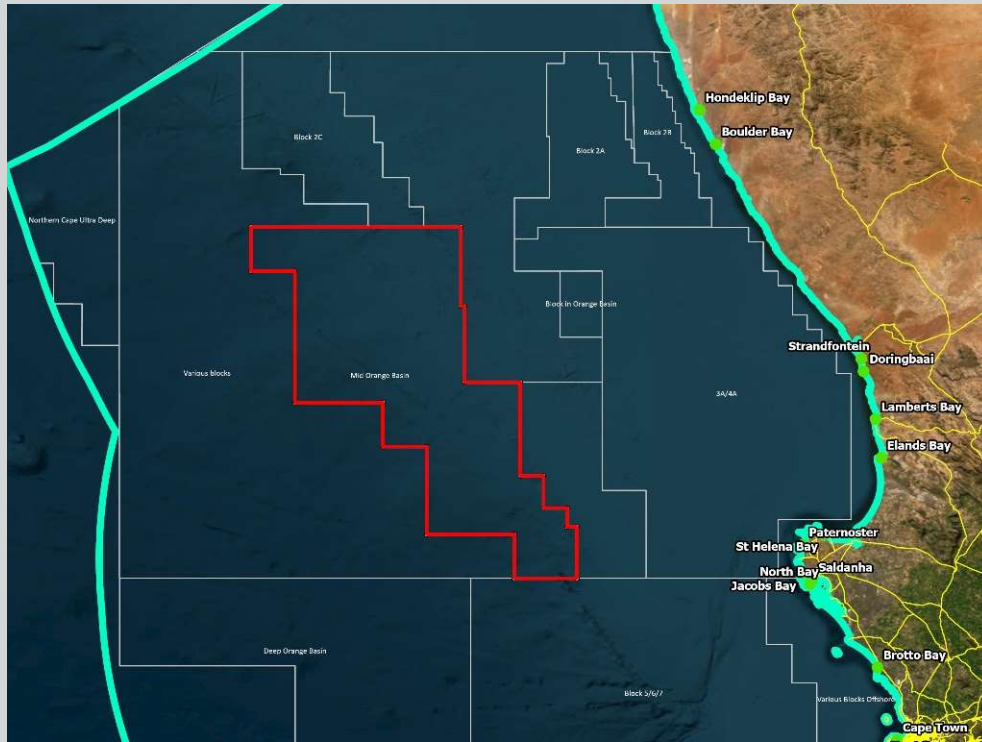


# AGTERGRONDINLIGTINGSDOKUMENT

## OMGEWINGSMAGTIGINGSAANSOEKPROSES VIR DIE VOORGESTELDE AFRICA OIL SA CORP BLOCK 3B/4B SEEWAARTSE EKSPLORASIE OMGEWINGS IMPAK STUDIE



### DOKUMENT DOEL

- Hierdie Agtergrondinligtings dokument (BID) bied u as 'n belangstellende en geaffekteerde party (B&GP), 'n oorsig van die voorgestelde projek.
- Die BID nooi u as 'n B&GP uit om aan die vereiste openbare deelnameproses deel te neem.
- Die BID bied u as 'n B&GP die geleentheid om by te dra en deel te neem aan die formulering van die Basiese Assessering (BA) Verslag.
- Die BID bied u ook as 'n B&GP die geleentheid om die projekspan van u kommentaar, bekommernisse en besware teen die voorgestelde projek te voorsien.

### INLEIDING

Africa Oil SA Corp, Ricocure (Edms) Bpk en Azinam Beperk ('n volfiliaal van Eco Atlantic) (die gesamentlike ondernemingsvennote van die blok 3B/4B-eksplorasiering - hierna gesamentlik verwys na as die Aansoekers) het Environmental Impact Management Services (Edms) Bpk (EIMS) as die Omgewingsevalueringspraktisyn (EAP) aangestel om die nodige omgewingsmagtiging en gepaardgaande konsultasieprosesse te onderneem. EIMS sal die vereiste dokumentasie saamstel en indien ter ondersteuning van aansoeke vir 'n omgewingsmagtiging (EA) in ooreenstemming met die NEMA. Die Omgewingsimpakbepaling (OIB)-proses sal onderneem word ingevolge Hoofstuk 6 van die OIB-regulasies, 2014 (GNR 982) afgekondig onder die NEMA (soos gewysig). 'n Omvang- en Omgewingsimpakbepaling (OIB)-proses sal gevolg word.

#### Doel van die Agtergrondinligtingsdokument (BID):

Die doel van die BID is om:

- Verskaf 'n oorsig van die Omgewingsmagtiging/Lisensie-aansoek asook die openbaredeelnameprosesse wat vir die voorgestelde projek onderneem sal word;
- Belangstellendes en geaffekteerde partye (B&GPs) die geleentheid te gee om 'n breë begrip van die voorgestelde projek te verkry en om inligting aan te vra of te deel; en
- Verskaf besonderhede oor hoe B&GPs hul belangstelling kan registreer en kommentaar op die projek kan indien. Dit is belangrik om daarop te let dat slegs geregistreerde



B&GPs verdere kommunikasie oor die projek vir die duur van die OIE-proses sal ontvang (d.w.s. uitnodiging om die Omvang- en OIB-verslae te hersien en kommentaar te lewer).

## LIGGING, SKAAL EN OMVANG VAN DIE VOORGESTELDE PROJEK

Die Aansoekers is die houers van 'n bestaande verkenningsreg vir Block 3B/4B ingevolge die wet op die Ontwikkeling van Minerale en Petroleumhulpbronne (Nr. 28 van 2002 – MPRDA), soos gewysig. Die lisensieblok beslaan 'n oppervlakte van ongeveer 11 100km<sup>2</sup>, en is geleë tussen breedtegraad 31°S en 33°S op die vastelandsplat in die waterdieptes wat wissel van 200 m tot 2 000 m.

Blok 3B/4B is ongeveer 120 km wes van St. Helenabaai en ongeveer 145 km suidwes van Hondeklipbaai aan die Weskus van Suid-Afrika geleë. Die gebied van primêre belang is in die noorde van hierdie blok, maar dit kan in die toekoms ander gebiede beslaan. As deel van die proses van aansoek vir die eksplorasierereg, het die aansoeker 'n herverwerkingsprojek onderneem en voltooi wat 'n gebied beslaan van 2 000 km<sup>2</sup>, wat 'n deel uitmaak van die 10 000 km<sup>2</sup> BHP/Shell 3D seismiese datastelle, hoofsaaklik gefokus oor die noordelike gedeelte van Blok 3B/4B. Die aansoek area hoek koördinaat punte is soos volg:

Punt	Breedtegraad	Lengtegraad	Punt	Breedtegraad	Lengtegraad
1	-31.00030518	14.74908447	12	-32.70800781	16.60467529
2	-31.00030518	15.94488525	13	-33.00018311	16.60467529
3	-31.45031738	15.94488525	14	-33.00030518	16.24932861
4	-31.45031738	15.96588135	15	-32.75030518	16.24932861
5	-31.88360596	15.96588135	16	-32.75030518	15.74908447
6	-31.88360596	16.2824707	17	-32.25030518	15.74908447
7	-32.41699219	16.2824707	18	-32.25030518	15.49908447
8	-32.41699219	16.41589356	19	-32.00030518	15.49908447
9	-32.60028076	16.41589356	20	-32.00030518	14.99908447
10	-32.60028076	16.54931641	21	-31.25030518	14.99908447
11	-32.70800781	16.54931641	22	-31.25030518	14.74908447

**Naaste dorpe of belangstellingspunt: Kaapstad, Houtbaai, Saldanha, Lambertsbaai, Hondeklipbaai en Port Nolloth. Verwys asseblief na liggingskaart aan die einde van hierdie BID.**

## WETLIKE VEREISTES

Die voorgestelde projek vereis sekere magtigings, goedkeurings, permitte en/of lisensies. Die volgende vereistes is spesifiek geïdentifiseer:

Toepaslike wetgewing	Gelyste Aktiwiteite	Magtiging, Goedkeuring, Lisensie of Permitvereiste:
<b>Hoofstuk 5 van die NEMA</b>	Noteringskennisgewing 2: Aktiwiteit 18: Enige aktiwiteit insluitend die bedryf van daardie aktiwiteit wat 'n eksplorasierereg vereis soos beoog in artikel 79 van die Wet op die Ontwikkeling van Minerale en Petroleumhulpbronne, 2002 (Wet No. 28 van 2002), insluitend — (a) geassosieerde infrastruktuur, strukture en grondwerke; of (b) die primêre verwerking van 'n petroleumhulpbron, insluitend	Omgewingsmagtiging (EA)



wen, ontginning, klassifisering, konsentrasie of waterverwydering; maar uitgesluit die sekondêre verwerking van 'n petroleumbron, insluitend die veredeling of verfyning van gas, olie of petroleumprodukte, in welke geval aktiwiteit 5 in hierdie kennisgewing van toepassing is.

As gevolg van die bepalings hierbo, is daar 'n vereiste om 'n **Omvang en OIB Proses** te onderneem. Die **Omvang en OIB Proses** moet onderneem word in ooreenstemming met die vereistes van die NEMA OIS Regulasies, 2014, soos gewysig (GNR982). Bykomende gelyste aktiwiteite en/of watergebruike kan tydens die proses geïdentifiseer word.

## IMPACT ASSESSMENT PROCESS

'n OIS (in hierdie geval Omvang en OIB) proses is 'n beplannings- en besluitnemingsinstrument, om die fisiese, biologiese, sosiale en ekonomiese impakte wat 'n gegewe ontwikkeling of projek mag hê, te beskryf en te evalueer. Om die besluitnemingsproses in te lig, is dit belangrik dat openbare kwessies en bekommernisse betyds geïdentifiseer word, om die OIE-span in staat te stel om hulle te evalueer.

Die OIS-proses maak voorsiening vir die omgewingsgevolge van 'n voorgestelde projek om vooraf geïdentifiseer te word, deur die impakassesseringsproses ondersoek te word en deur die besluitnemingsowerhede in ag geneem te word. Die EAP en verskeie spesialiste identifiseer ook potensiële negatiewe en positiewe impakte wat kan ontstaan as gevolg van die voorgestelde projek en identifiseer toepaslike versagtingsmaatreëls wat nodig is, om negatiewe impakte te vermy of te verminder en positiewe impakte te verbeter.

### Openbare deelname

Aanvanklike oproep om te registreer:

- Advertensies, werfkennisgewings, plakkate, briewe aan grondeienaars en vooraf geïdentifiseerde I&AP's. Die doel van hierdie stap is om mense in te lig oor die voorgestelde aktiwiteit en om aanvanklike kommentaar en terugvoer aan te moedig.
- Deurlopende openbare deelname, insluitend: verspreiding van inligting deur middel van openbare vergaderings en fokusgroeptvergaderings (waar van toepassing), konsepverslae (Scoping & EIA) en projekopdaterings.

### Omvang fase

Samevoeging van aanvanklike kommentaar, bekommernisse, besware en spesialisondersoeke, in 'n bondige verslag (Scoping Report) wat terugvoer gee oor die volgende:

- Aard van die aktiwiteit;
- Beskrywing van die ontvangende omgewing;
- Identifisering van moontlike haalbare alternatiewe;
- Identifisering van potensiële positiewe en negatiewe impakte; en
- Identifisering van kennisgapings.

### Impak Assesseringsfase

Die doel van hierdie fase is om die geïdentifiseerde alternatiewe te ondersoek en vergelykend te beoordeel en 'n aanbeveling te maak van die mees voorkeur alternatief. Daarbenewens word die geïdentifiseerde impakte beoordeel en relevante bestuurs- en versagtingsmaatreëls gelys vir insluiting in 'n EMPr. Die EIA kulmineer in die samestelling van 'n OIE-verslag.

Sodra die betrokke prosesse voltooi is en die finale dokumentasie aan die bevoegde owerheid voorgelê is, hersien die bevoegde owerheid die aansoek en neem 'n ingeligte besluit. Die B&GPs sal ingelig word oor die besluit en hul reg om te appelleer indien hulle nie met die besluit saamstem nie.

## OMGEWINGSIMPakte

Een van die belangrikste drywers vir 'n suksesvolle OIS is om te verseker dat potensiële impakte (beide positief en negatief) geïdentifiseer en ondersoek word. Bykomende impakte kan geïdentifiseer word en relevante spesialiste sal by die span ingesluit word om hierdie potensiële impakte akkuraat en objektief te evalueer. Voorbeelde van potensiële omgewingsimpakte wat verband hou met die voorgestelde projek is geïdentifiseer. Voorbeelde van potensiële omgewingsimpakte wat met die voorgestelde projek verband hou, is hieronder verskaf:

- Impak op die visserysektor
- Mariene ekologie impakte.
- Olies mors en boor sny impakte.
- Impak op sosiale omgewing en ontasbare erfenisimpakte.



Bogenoemde impakte moet nie vertolk word as die enigste impak wat gedurende die beoordeling geïdentifiseer sal word nie. Op grond van openbare konsultasie, spesialis insette en verdere gedetailleerde assesserings, sal addisionele impakte waarskynlik geïdentifiseer en geassesseer word.

Alle potensiële impakte sal geïdentifiseer en geassesseer word na aanleiding van 'n impakassesseringsmetodologie wat gelei word deur die vereistes van die NEMA OIS Regulasies, 2014. Die breë benadering tot die betekenis graderingsmetodologie is om die omgewingsrisiko (ER) te bepaal deur die gevolg (C) van elke impak (bestaande uit aard, omvang, duur, grootte en omkeerbaarheid) te oorweeg en dit verband te hou met die waarskynlikheid / waarskynlikheid (P) van die impak wat plaasvind. Dit bepaal die omgewingsrisiko. Daarbenewens word ander faktore, insluitend kumulatiewe impakte, openbare kommer en potensiaal vir onvervangbare verlies aan hulpbronne, gebruik om 'n prioriteringsfaktor (PF) te bepaal wat op die ER toegepas word om die algehele betekenis (S) te bepaal.

Verder, gebaseer op die geïdentifiseerde impakte en hul graderings, word versagtings- en bestuursmaatreëls vir die aansoeker aanbeveel en dit word ingesluit in 'n Omgewingsbestuursprogram (EMPr) om te verseker dat enige negatiewe impak wat nie vermy kan word nie, verminder en bestuur word, en positiewe impakte maksimaliseer word.

Spesialis studies kan gebruik word om die beoordeling van die potensiële impakte te lei en in te lig. Die spesialis studies wat geïdentifiseer is om by hierdie assessering ingesluit te word, sluit in:

- Mariene Ekologiese impakstudie
- Visserye impakstudie
- Akoestiese modellering
- Kulturele Erfenis Impakstudie
- Sosiale impakstudie
- Luggehalte en klimaatsverandering
- Modellering van oliestorting en boorsteggies
- Ekonomiese Impakstudie

Die behoefte aan verdere spesialisstudies kan deur die Omvang en OIB-proses geïdentifiseer word.

## HOE OM BETROKKE TE RAAK

As u voel dat u belangstel in hierdie projek, of geraak word, is dit belangrik dat u as 'n Belanghebbende en Geaffekteerde Party (B&GP) registreer in sodat u op hoogte gehou kan word van die projek en die geleentheid gebied word om aan die proses deel te neem. Let asseblief daarop dat slegs geregistreerde B&GPs ingesluit sal word in toekomstige korrespondensie rakende die projek en gepaardgaande opdatings. U kan op enige van die volgende maniere as 'n B&GP registreer en/of kommentaar lewer:

- Voltooi die I&AP-registrasievorm en vraelys en stuur dit per e-pos, faks of pos aan EIMS terug;
- Dien skriftelike kommentaar, registrasies of versoeke aan EIMS in per e-pos, faks of pos in; en/of
- Per telefoonoproep.

Dit is belangrik om daarop te let dat die Omvang en OIB Proses gelei word deur wetlik gestipuleerde tydraamwerke en as sodanig, ten einde u voortgesette en waardevolle betrokkenheid by die projek te verseker, versoek ons dat u registrasieversoeke en enige voorlopige kommentaar by EIMS (kontakbesonderhede hieronder) ingedien word.

Let asseblief daarop dat alle geregistreerde B&GPs ook mettertyd in kennis gestel sal word van verdere deelname geleentheid, asook die beskikbaarheid van die Omvang- en OIB verslae waarop kommentaar aangevra sal word.

**Kontakpersoon:** Lucien James

**EIMS Verwysingsnommer:** 1570

**Posadres:** Posbus 2083; Pinegowrie 2123

**Faks:** (086) 571 9047 **Telefoon:** (011) 789 7170

**E-pos:** [block3b4b@eims.co.za](mailto:block3b4b@eims.co.za)

**EIMS Webtuiste:** <https://www.eims.co.za/public-participation/>

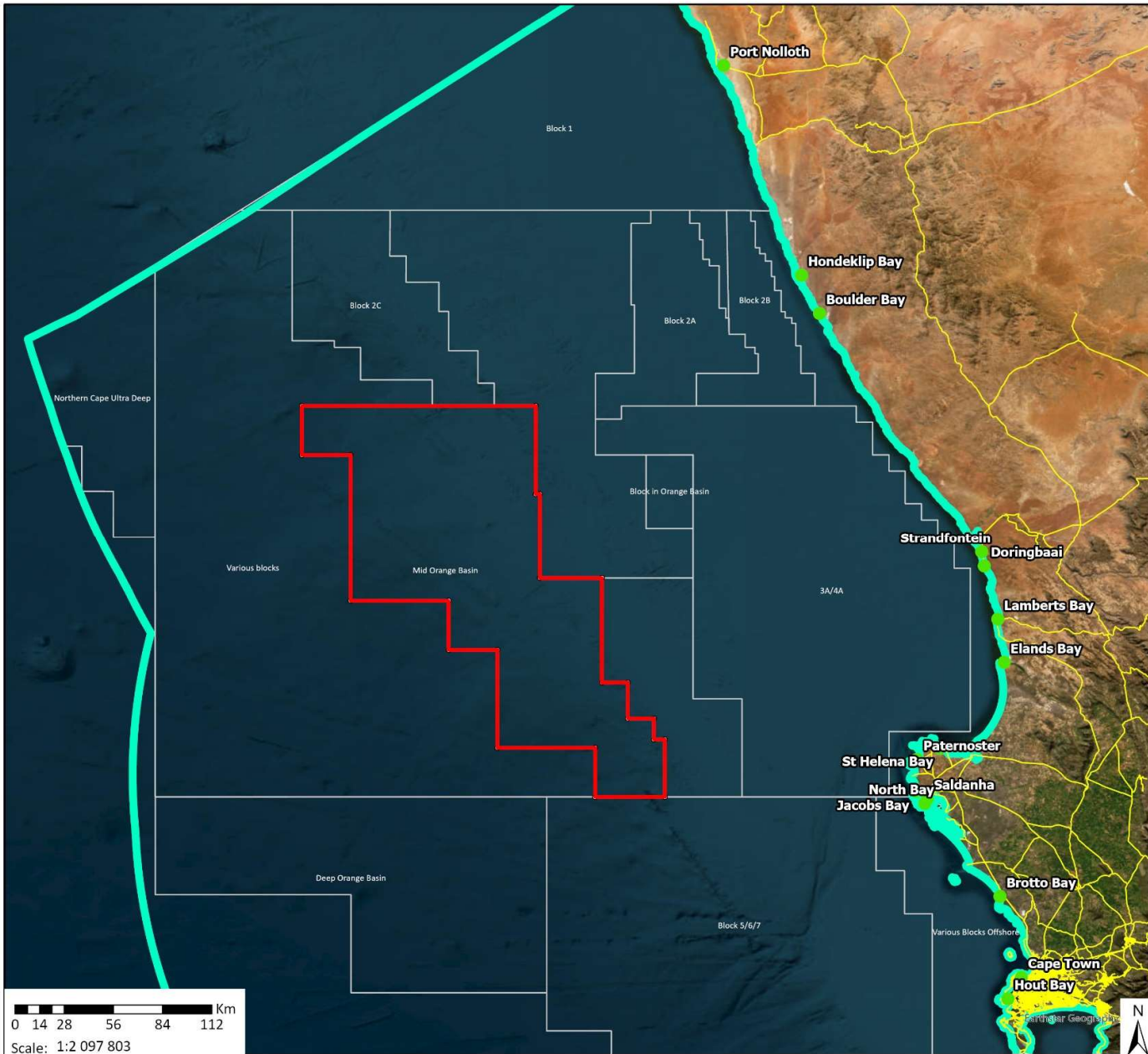
**Datavry:** <https://eims.datafree.co/public-participation/>



EIMS Webtuiste



EIMS Webtuiste Datavry



### Locality Map

1570 AOSAC Block 3B4B Exploration EIA

#### Legend

- Block 3B4B
- Coastal Towns
- Roads
- South African Exclusive Economic Zone
- Offshore Permits Rights

Data Sources:  
CSG; ESRI  
Coord System: GCS WGS 1984  
Datum: WGS 1984  
Units: Degree  
Ref: 1570\_Locality Map\_CM\_20230329

Date: 2023/03/29  
EIMS Ref: 1570  
Compiled: CM  
Reviewed: GP  
Approved: LW

